

Apostila de Informática

Assunto:

CURSO DE INFORMÁTICA

Parte 3:

Usando o Windows 95

Autor:

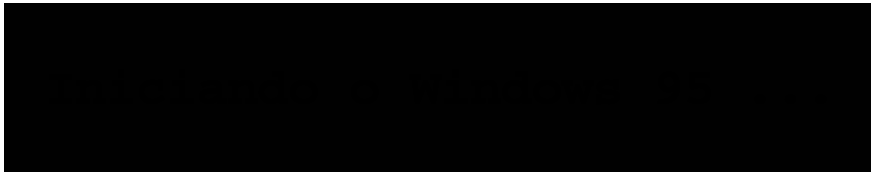
CURSOR INFORMÁTICA



Como usar o Windows 95.

Iniciando o Windows

Para iniciar o Windows basta apenas ligar seu Computador. O **Sistema Operacional Windows 95** carrega automaticamente ao ser ligado, e exibe esta mensagem em seu monitor:



Esta mensagem é o sinal de que o Windows começou a ser carregado de seu HD para a memória, e de que o Processador está lendo os arquivos que executam o Windows.

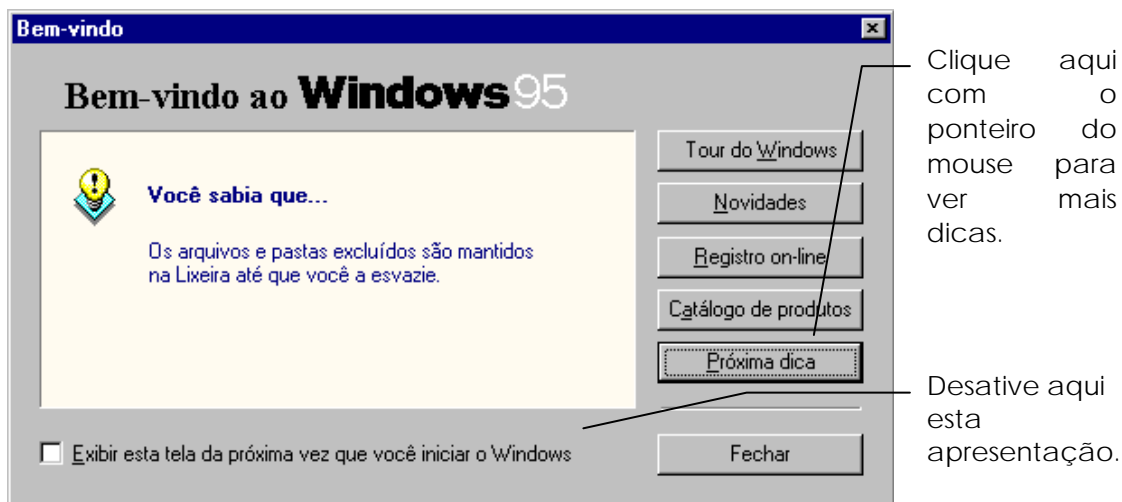
Se você possuir alguns periféricos, se estiverem ligados, eles irão dar sinais de que estão sendo também ativados: impressora (o cabeçote faz barulho em algumas), CD-ROM (a luz de leitura acende), etc.

Na medida que o Windows é carregado, a luz indicadora de leitura de seu HD irá ficar piscando.

Após alguns segundos, a tela do Windows aparecerá em seu monitor. Não se preocupe com o tempo que isso irá demorar. É normal uma certa demora. Dependendo de seu computador, esse tempo pode ser de 20 a 40 segundos.

Preste atenção se alguma mensagem de erro aparece no monitor. Se aparecer, é sinal de que algo não deu certo. Caso contrário, o Windows foi carregado corretamente.

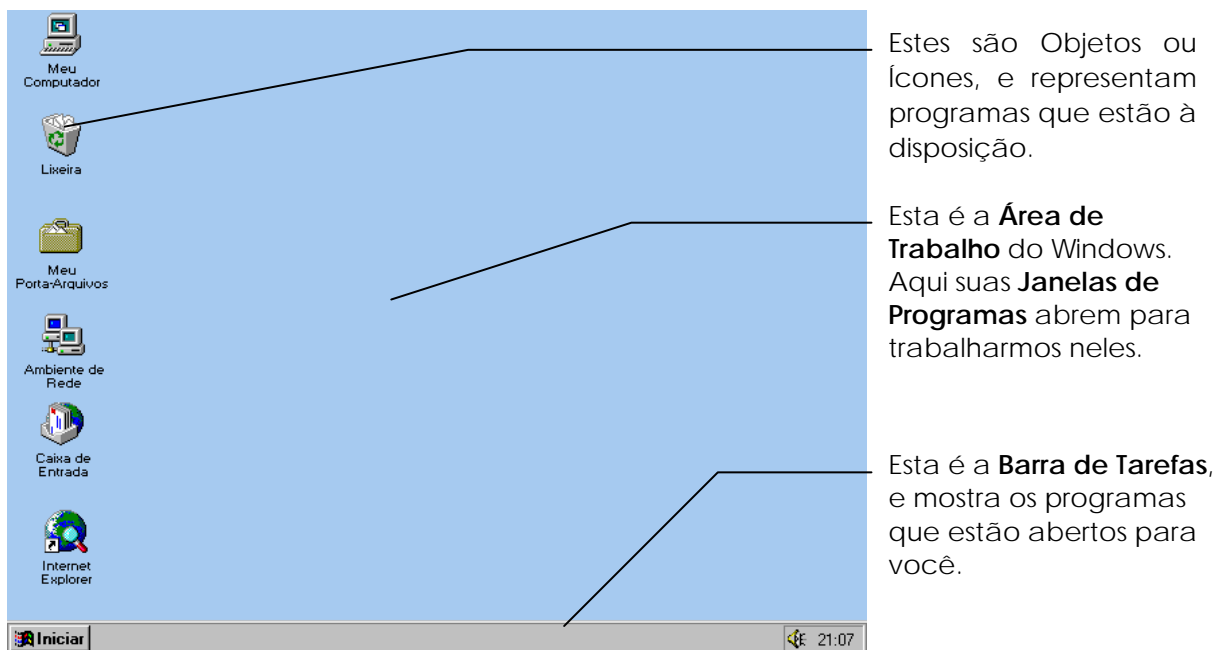
Ao iniciar o Windows, esta mensagem irá aparecer:



Trata-se da caixa **Bem-Vindo** do Windows, e com ela você pode ler algumas dicas clicando com o ponteiro do mouse no botão **Próxima Dica**. Para não exibir mais esta caixa sempre que iniciar o Windows, desative a caixa **Exibir esta tela da Próxima vez que você iniciar o Windows**.

A Tela do Windows

Chamamos de **Tela do Windows** o aspecto que a tela de seu monitor fica após o Windows ser carregado. Ela é mais ou menos assim:



Objetos ou Ícones

O primeiro elemento da **Área de Trabalho** do Windows são os **Objetos** ou **Ícones**. Com eles abrimos os programas que estiverem representados na tela. Para isso, basta ir com o ponteiro do mouse sobre o objeto e clicar duas vezes.



Para iniciar um programa cujo ícone de representação esteja na Área de Trabalho basta irmos com o ponteiro do mouse sobre ele e clicarmos duas vezes.

Para abrir o Explorer basta dar dois cliques com o ponteiro do mouse sobre seu ícone.

Você pode colocar na **Área de Trabalho** quantos ícones desejar, um para cada programa seu. Pode colocar, por exemplo, o ícone do **Word**, **Excel**, **Access**, etc.

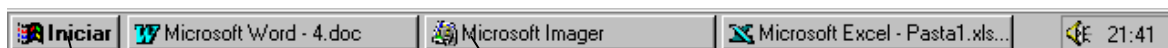
Barra de Tarefas

A **Barra de Tarefas** é a barra localizada no canto inferior da tela. Sempre que você abrir algum programa, o Windows irá inserir na **Barra de Tarefas** um **Botão** representativo do programa, independente de qual você está trabalhando.

Botão

Botão é uma forma gráfica do Windows representar na tela um botão de verdade. Estes botões aparecerão sob muitos aspectos e em muitos programas, e sempre que quiser ativá-los, basta clicar uma vez neles com o ponteiro do mouse.

No exemplo abaixo, existem três programas abertos pela pessoa que está usando o Windows: **Word**, **Imager** e **Excel**, existindo um botão na Barra de Tarefas para cada um.



O **Botão Iniciar** é o principal botão da **Barra de Tarefas**. Ele irá abrir menus onde estão seus programas para serem abertos.

Para cada **Programa** aberto, o Windows coloca um **Botão** para ele na **Barra de Tarefas**. Sempre que desejar saber os programas abertos, basta olhar para a Barra.

Área de Notificação

Área de Notificação é uma pequena área à direita da **Barra de Tarefas**, e irá apresentar o **Controle de Volume** e **Relógio**, além de outros pequenos objetos que os programas instalam nela.

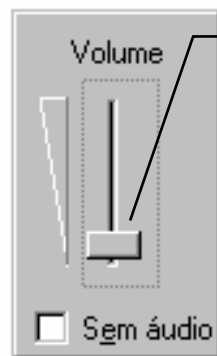


A **Caixa de Verificação** mostra o ícone do **Controle de Volume** e do **Relógio**.

Controle de Volume

O Controle de Volume é um recurso multimídia do Windows, onde o usamos para controlar o volume dos sons que são emitidos pelo Sistema Operacional ou por seu CD-ROM.

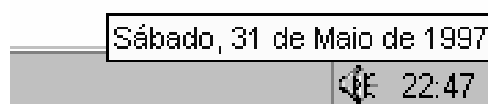
Para controlarmos o volume basta dar um clique com o ponteiro do mouse sobre o ícone da **Caixinha de Som**. Ao fazer isto, uma caixa com um botão aparecerá:



Para controlar o volume de seus dispositivos multimídia, basta clicar com o ponteiro do mouse sobre este Botão Deslizante e arrastá-lo, mantendo o botão do mouse pressionado, para cima (aumentando o som), ou para baixo (diminuindo).

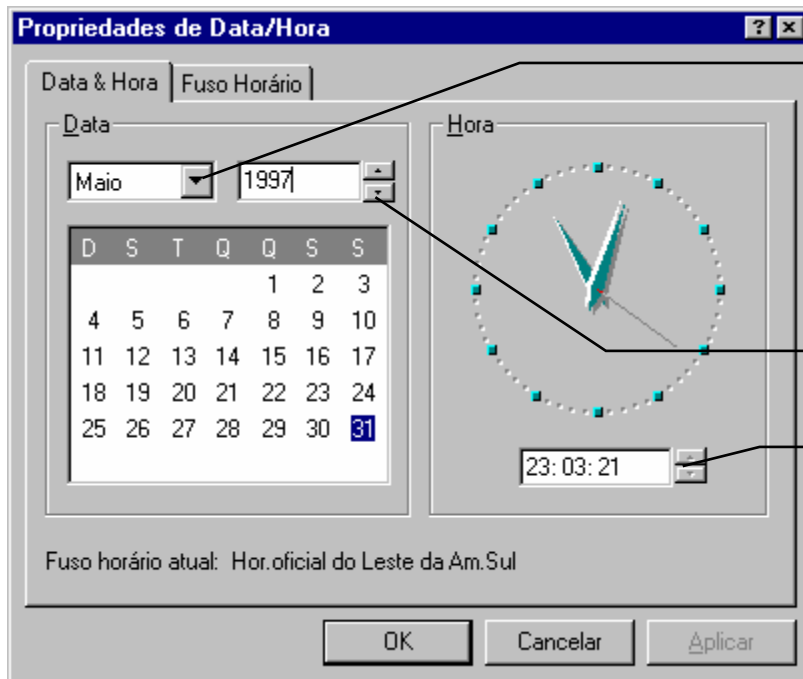
Relógio

O **Relógio** do Windows é um excelente recurso. Com ele podemos ver a hora atual, bem como a data do calendário. Para vermos a data pelo relógio, basta posicionarmos o ponteiro do mouse sobre o relógio:



Ao encostarmos o ponteiro do mouse sobre o relógio aparece uma caixa mostrando o dia, mês e ano.

Para mudarmos a hora e o dia, basta clicar duas vezes com o ponteiro do mouse sobre o relógio. Aparecerá uma caixa para alterarmos a hora e dia:



Neste botão com uma seta para baixo alteramos o mês. Basta clicar sobre ele e uma lista de meses aparecerá para selecionarmos o mês que queremos.

Altere o ano digitando a nova data.

Nestes dois botões (seta para cima e seta para baixo) você altera a hora, aumentando ou diminuindo. Basta clicar no botão com o ponteiro do mouse.

Evite isso!

Não exclua seus objetos da Área de Trabalho.

Se você clicar uma vez sobre algum objeto e pressionar a tecla **Delete** em seu teclado, ele será excluído. A exclusão acidental do **Objeto** causa muito transtorno, pois é necessário criar outro. Por isso, evite a tecla **Delete**.

Se você excluiu acidentalmente, dê dois cliques com o ponteiro do mouse sobre a **Lixeira** e localize o **Objeto** excluído na lista que irá aparecer. Depois, com o botão direito do mouse, clique uma vez sobre ele e selecione **Restaurar**.

O Botão Iniciar

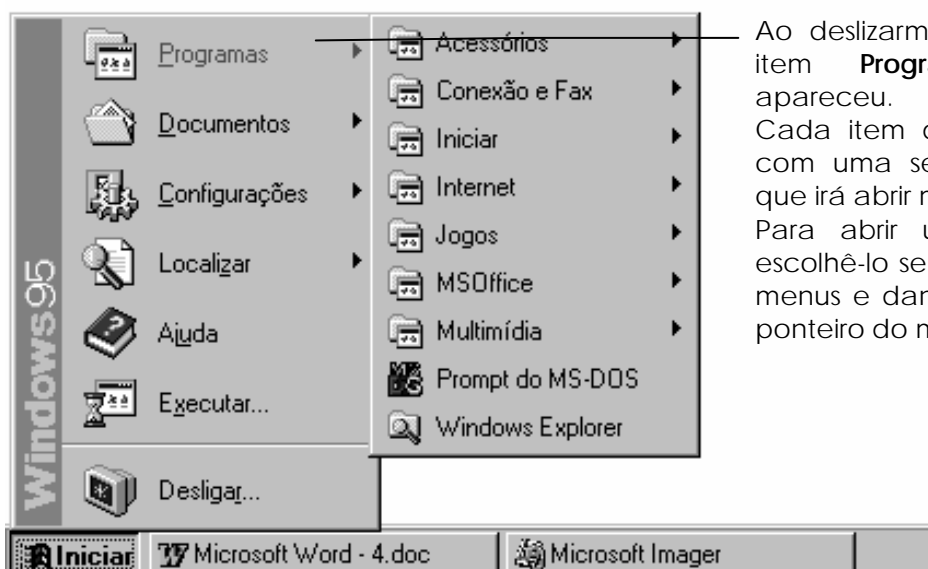
O **Botão Iniciar** é o principal botão na **Barra de Tarefas**. A partir dele podemos "navegar" por entre uma série de menus que se abrirão quando deslizarmos o mouse sobre eles.

Para ativar o **Botão Iniciar** basta clicarmos nele uma vez. O menu se expandirá:



Para abrir o **Menu do Botão Iniciar** basta clicar uma vez sobre o **Botão Iniciar**.

Ao deslizarmos o mouse sobre o item **Programas**, o menu dos seus programas irá abrir:



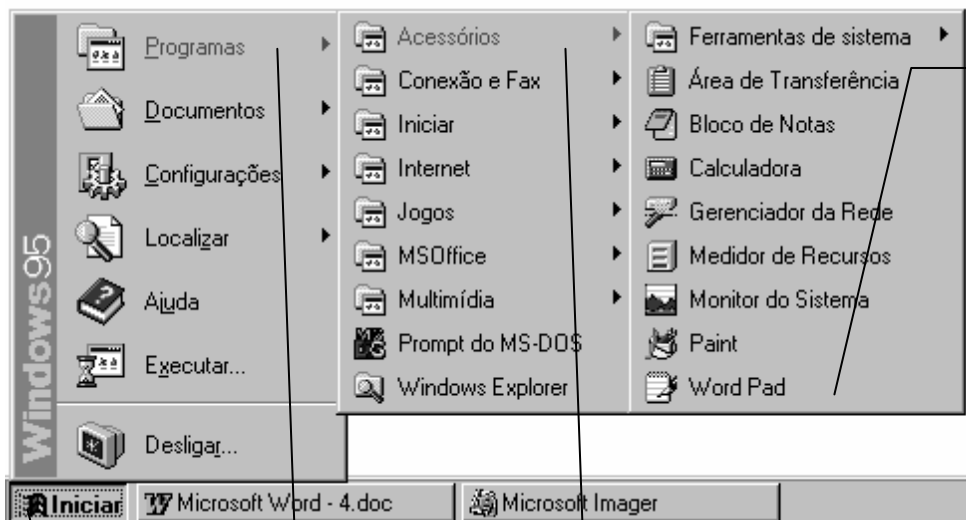
Ao deslizarmos o mouse sobre o item **Programas**, um menu apareceu. Cada item de menu que estiver com uma seta ao lado significa que irá abrir mais itens de menu. Para abrir um programa basta escolhê-lo se movimentando pelos menus e dando um clique com o ponteiro do mouse.

Iniciando Programas

Para iniciar um Programa basta ir movimentando o mouse sobre os **Itens de Menu** até encontrar o programa desejado.

Por exemplo, para iniciar o **Word Pad**, que é um editor de texto do Windows, basta clicar no **Botão Iniciar**, deslizar o Mouse até **Programas**, esperar abrir o menu, deslizar o mouse sobre o item **Acessórios**, esperar abrir o menu, e clicar em **Word Pad**.

Veja o caminho que devemos fazer para iniciar o **Word Pad**:



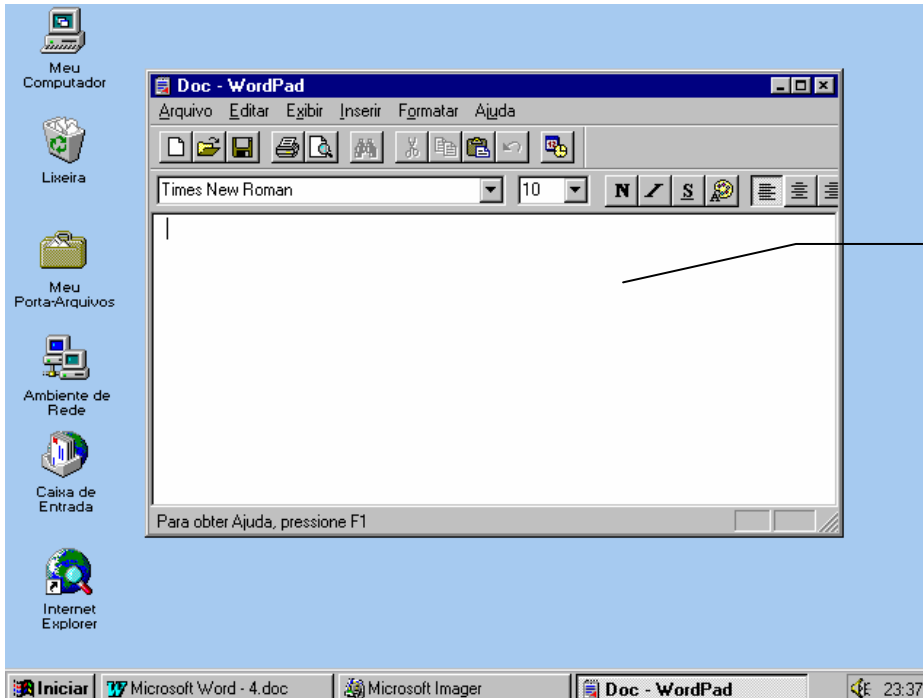
4 - Descemos o Ponteiro do Mouse até **Word Pad** e damos um clique com o botão do mouse.

1 - Clicamos no **Botão Iniciar**.

2 - Arrastamos o Ponteiro do Mouse até **Programas**.

3 - Continuamos arrastando o Ponteiro do Mouse até **Acessórios**.

Após clicarmos em **Word Pad** o programa será aberto na janela do Windows:



O **Word Pad** foi aberto e agora é uma **janela** em nossa **Área de Trabalho** do Windows.

Evite isso!

Deslize o ponteiro do mouse exatamente sobre os itens de menu.

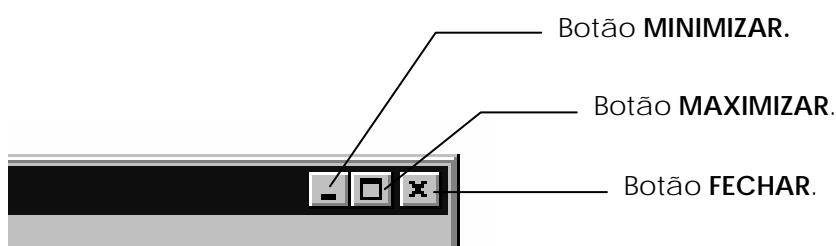
Se você deslizar o ponteiro do mouse para fora do menu, clicar com ele em outro item, ou pressionar a tecla **ESC**, o menu se fechará e você terá que recomeçar tudo de novo. Por isso, ande em linha reta no Menu.

Botões Fechar, Restaurar, Minimizar e Maximizar

Repare que o **Word Pad** foi aberto como uma caixa, ou **Janela**, no meio de nossa **Área de Trabalho**. Entretanto, temos como aumentar sua janela para toda a tela. Essa operação chama-se **Maximizar**. Veja estas operações que podemos fazer com nossas janelas:

NOME DA OPERAÇÃO:	O QUE ELA FAZ:
MAXIMIZAR	Faz a janela do programa ocupar toda a Área de Trabalho de nosso monitor
MINIMIZAR	Faz a janela do programa virar apenas um botão na Barra de Tarefas. O programa não é fechado, mas desaparece da tela.
RESTAURAR	Faz o programa virar uma janela em nossa Área de Trabalho
FECHAR	Faz o Windows encerrar o programa, tirando-o da memória.

Essas operações são feitas com os botões que se localizam na parte superior direita da janela do programa:



Repare que quando uma janela está **Maximizada**, ou seja, o programa está ocupando toda a tela de nosso monitor, o **Botão Maximizar** se transforma em **Botão Restaurar**. Isto porque não há sentido um botão maximizar existir com a janela já maximizada.

Os botões, então, ficam assim:



O Botão **MAXIMIZAR** virou Botão **RESTAURAR**.

Evite isso!

Não confunda Minimizar com Fechar.

Minimizar é diferente de **Fechar**. Fechar encerra o programa, retirando-o da memória. Quando você fecha um programa tudo o que você estava fazendo nele se perde, e existem programas que não avisam isso!

Tome cuidado para não confundir **Fechar** com **Minimizar**. Quando for Fechar verifique se tudo o que você estava trabalhando nele foi devidamente encerrado e guardado.

Alternando entre Programas

Para alternar entre seus programas basta clicar com o ponteiro do mouse sobre o botão do programa que deseja alternar na **Barra de Tarefas**.

Imediatamente o programa será ativado na Área de Trabalho para você trabalhar nele.

Meu Computador

O Item **Meu Computador** apresenta o que existe em seu computador, como Drives, Impressora e Painel de Controle, para configurar seu Sistema Operacional.

Cada uma de suas unidades irá aparecer como um objeto, com o nome da unidade, incluindo os **Discos Flexíveis** e **CD-ROM**.

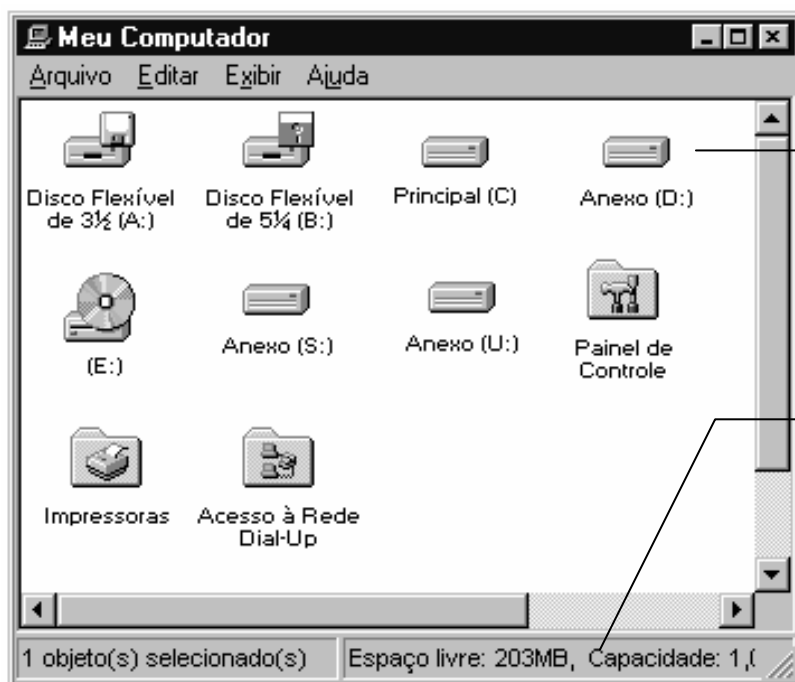
Para ativar **Meu Computador** basta clicar duas vezes com o ponteiro do mouse em seu ícone na Área de Trabalho:



**Meu
Computador**

Lembre-se: para ativar um objeto na **Área de Trabalho** basta clicar duas vezes com o ponteiro do mouse sobre ele.

Ativando **Meu Computador**, uma janela semelhante a esta irá aparecer:



Cada uma de suas Unidades de disco irá aparecer na Janela de **Meu Computador**.

Esta é a **Barra de Status**, onde aparecerá a situação da Unidade selecionada.

A janela de **Meu Computador** possui algumas características importantes. Ao clicar uma vez com o ponteiro do mouse sobre alguma unidade, aparecerá na **Barra de Status**, localizada na parte de baixo da janela, a situação da unidade, como espaço em disco livre, etc.

Se você clicar duas vezes com o mouse sobre uma unidade, abrirá a janela da unidade selecionada, com seu conteúdo.

Em cada unidade aberta você verá os arquivos existentes dentro de seu disco, bem como as Pastas, que são subdivisões de organização dos arquivos e programas. Para cada Pasta contém um programa ou grupo de programas associado. Por exemplo, o Word está na pasta Winword, o Excel está na pasta Excel, e assim sucessivamente, sempre com os arquivos necessários para o programa iniciar

Você fecha a janela de Meu Computador da mesma forma com que fecha seus programas, clicando no Botão Fechar.

Evite isso!

Não abra o conteúdo das unidades sem saber o que está fazendo.

As unidades em **Meu Computador** apresentam seu conteúdo quando abertas (clikando duas vezes com o mouse). Cada unidade aberta mostrará uma série de arquivos e pastas, todas importantes para o Sistema Operacional.

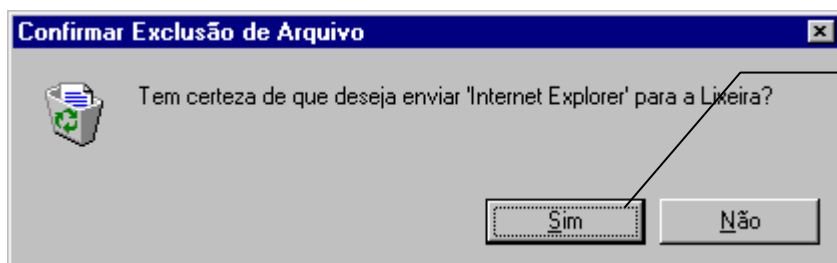
Não arraste o mouse, nem abra os conteúdos ou mova os itens sem saber o que está fazendo.

Para isso, procure fazer um curso aprimorado de Windows, de maneira que você possa dominar e realizar as alterações em seu Sistema Operacional personalizando-o a seu gosto e tornando-o ainda mais prático.

Lixeira

A **Lixeira** é uma espécie de armazenador temporário de reciclagem de seus arquivos ou objetos que tenham sido excluídos. Ela é excelente para evitarmos perder um arquivo que tenhamos excluído por acidente.

Sempre que excluimos um arquivo ou objeto, selecionando-o com um clique do mouse e pressionando a tecla **DELETE**, o Windows pedirá confirmação se é mesmo isso que queremos fazer:



Clicando com o ponteiro do mouse sobre o botão **Sim**, o objeto excluído irá para a **Lixeira**.

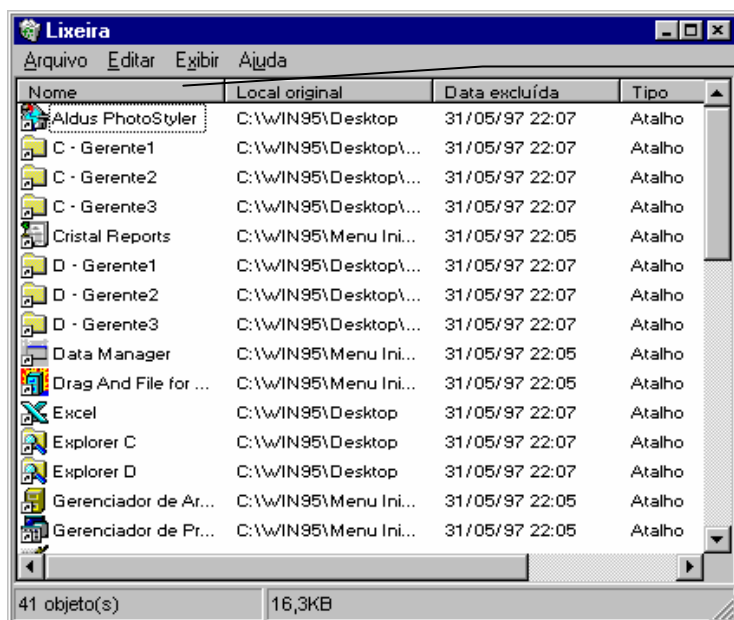
Se, por acaso, o tenhamos excluído por engano, basta recuperá-lo na **Lixeira**:



Lixeira

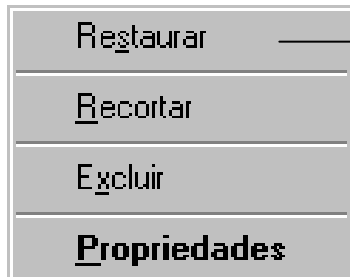
Para ativar a **Lixeira** basta clicar duas vezes com o ponteiro do mouse sobre seu ícone na **Área de Trabalho**.

A **Lixeira** mostra os arquivos, o local original deles e a data da exclusão:



Procure nesta lista o arquivo ou objeto que você tenha excluído.

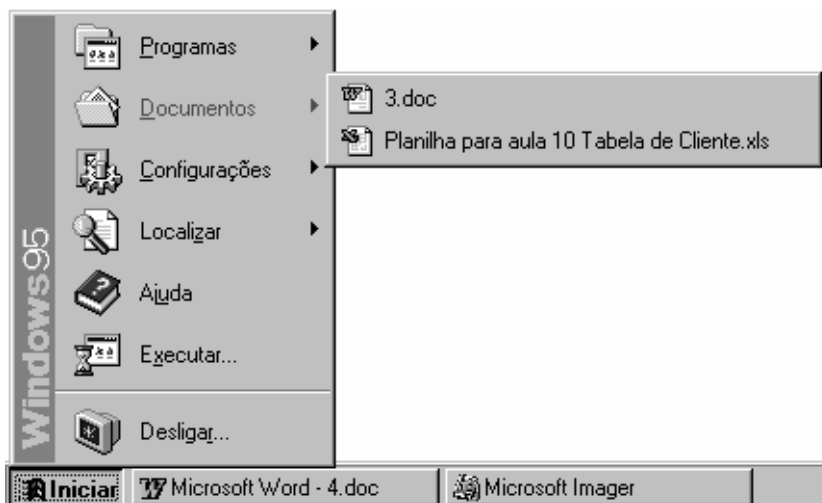
Para recuperar o arquivo que deseja, basta selecioná-lo (clcando em seu nome uma vez com o mouse) e clicar outra vez, ainda com o arquivo selecionado, agora com o botão direito do mouse. Ao fazer isso, um menu irá abrir ao lado do ponteiro do mouse, e você deve, então, clicar em **Restaurar**.



Após abrir o menu, clicando sobre o arquivo com o botão direito do mouse, clique agora no item **Restaurar**. Seu arquivo será automaticamente restaurado em seu local original.

Abrindo seus documentos automaticamente

O **Windows** permite abrirmos automaticamente nossos documentos usados mais recentemente. Sempre que usamos programas como **Word, Paint, Excel, Imager, Photo Style, Multimídia**, dentre outros, o Windows faz uma lista deles no **Item Documentos do Botão Iniciar**:



Ao arrastarmos o ponteiro do mouse sobre o item **Documentos**, uma lista dos documentos mais usados aparece. Para abri-los basta selecionar o que deseja e dar um clique.

Usando a Ajuda

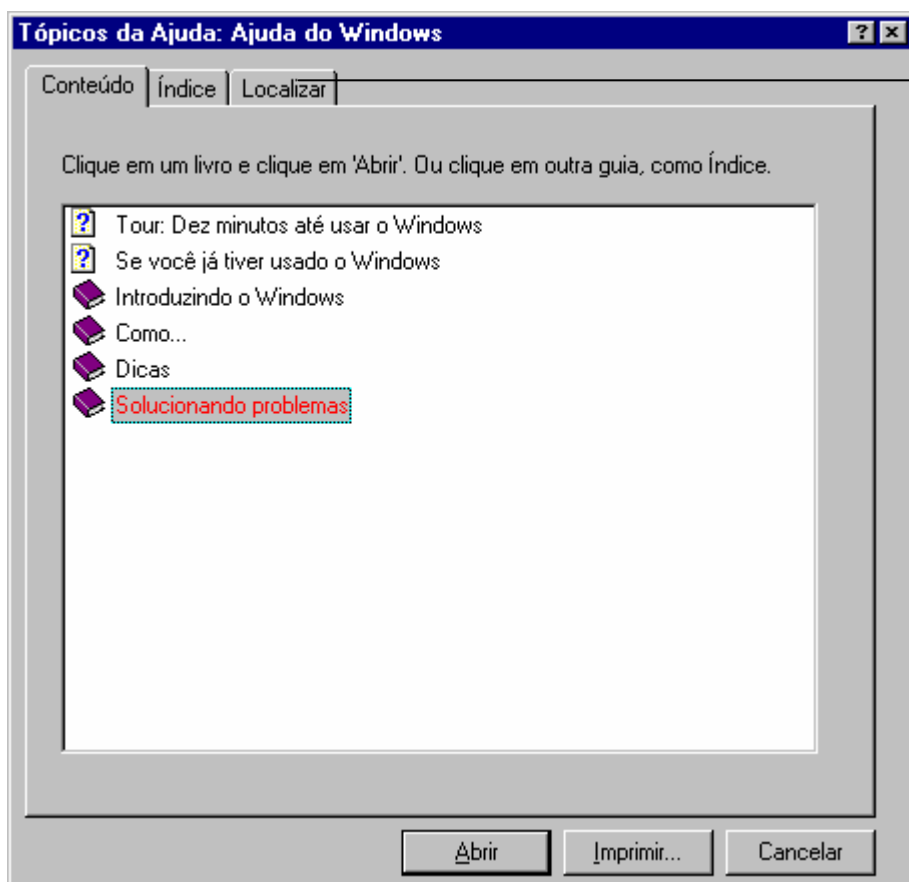
A **Ajuda** do Windows permite conhecermos o Windows basicamente, além de solucionarmos nossas dúvidas com ele.

Para ativarmos a **Ajuda**, basta clicarmos com o mouse sobre seu item no **Botão Iniciar**:



Para usar a **Ajuda**, basta dar um clique com o ponteiro do mouse sobre seu item.

Ao selecionarmos a **Ajuda**, uma caixa como esta aparecerá para escolhermos o tipo de ajuda que o Windows deve exibir:



Você tem três opções de **Ajuda**: **Conteúdo**, **Índice** e **Localizar**. Para selecionar uma delas, basta clicar com o ponteiro do mouse sobre sua **Guia**, que são as bordas superiores com os nomes.

Veja as opções de **Ajuda** que você tem:

Em **CONTEÚDO** você seleciona os assuntos apresentados e o Windows os exibe. Se selecionar em **Tour: Dez minutos até usar o Windows**, o Windows aciona uma pequena aula sobre seu funcionamento, muito interessante.

Em **ÍNDICE** o Windows mostra todos os assuntos disponíveis para você pesquisar.

E em **LOCALIZAR** o Windows procura por um assunto que você deseja saber. Por exemplo, se quiser saber como instala uma impressora, digite "impressora", ou "instalar", e o Windows mostrará tudo relacionado à estas palavras. Então, basta selecionar o assunto que deseja ser ajudado e o Windows mostrará como fazer.

Algumas ajudas são animadas, exibindo movimentos na tela e sons ao serem executados. São ajudas interessantes para aprendermos mais sobre o Windows.

Instalando Programas

Para instalar programas em seu computador, utilize o **Assistente de Instalação** do Windows, que instala automaticamente seus programas.

Para usar o **Assistente de Instalação** do Windows faça o seguinte:

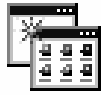
1 - Insira o disquete ou CD-ROM com o programa que deseja instalar na unidade correspondente.

2 - Selecione no Menu do **Botão Iniciar** o item **Configurações**. Irá abrir outro menu, com mais opções. Selecione **Painel de Controle**:



Ao selecionar **Painel de Controle**, uma janela com as opções do painel irá aparecer.

3 - Selecione o objeto **Adicionar ou Remover Programas** e dê dois cliques sobre ele.



Adicionar ou Remover Programas

Para ativar o Assistente do Windows, basta dar dois cliques no objeto Adicionar ou Remover Programas no Painel de Controle.



Com o Painel de Controle podemos personalizar todo o nosso Sistema Operacional.